

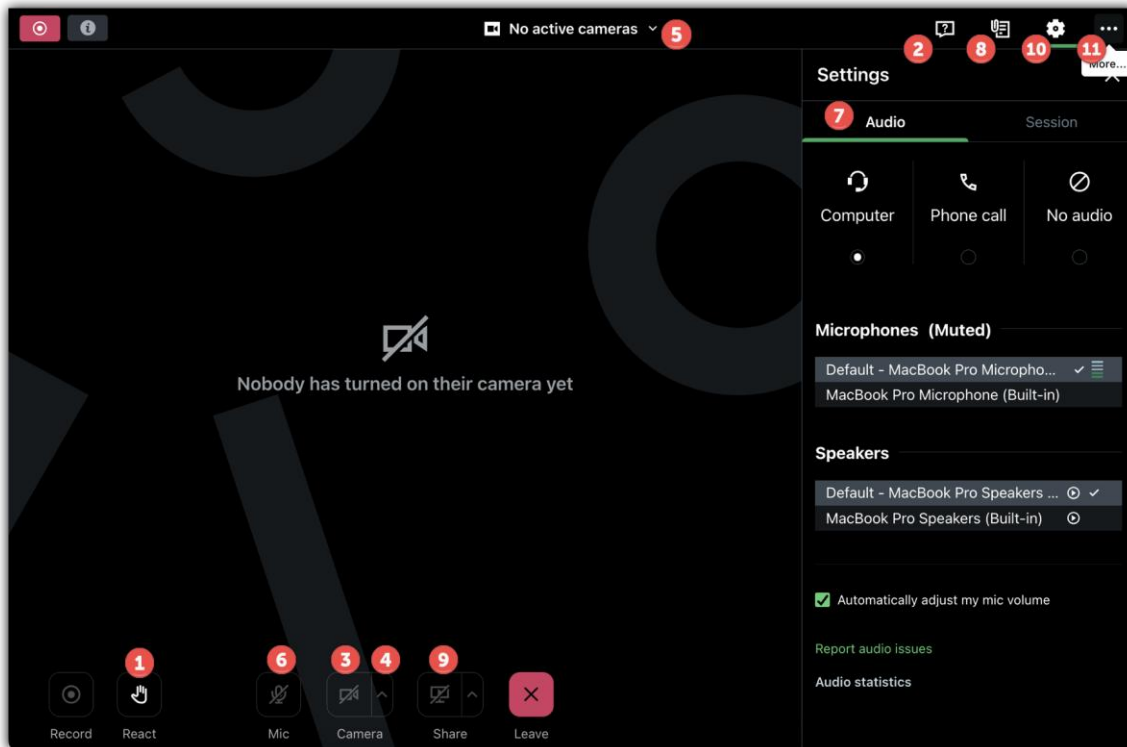
WEBINAIRE

Répondre à des consultations publiques avec le e-DUME

Le webinaire va bientôt commencer...

Votre console GoToWebinar

- (1) Utilisez l'icône **Main** pour relever votre main.
- (2) Utilisez l'icône **Question** pour taper votre question/commentaire et l'envoyer au personnel.
- (7) Pour changer votre mode audio (si disponible) ou votre appareil audio, sélectionnez **Paramètres > Audio**. Vous pouvez écouter le son du webinaire avec votre téléphone.
- (8) Si des documents ont été distribués, tels que des documents à distribuer ou des diapositives au format PDF, vous pouvez y accéder en cliquant sur l'icône **Matériels**.



Programme

Introduction

Service DUME : le DUME dématérialisé

Démonstration sur l'utilitaire

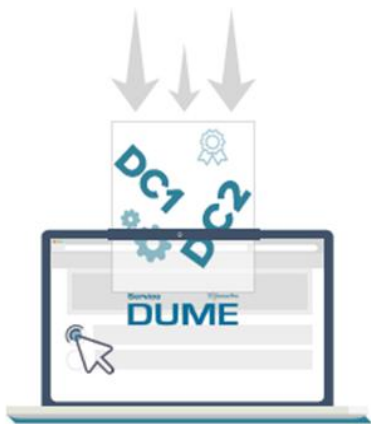
Le portail de documentation

Annexes

I. Qu'est-ce que le DUME ? (1/4)

1. Un formulaire européen standardisé

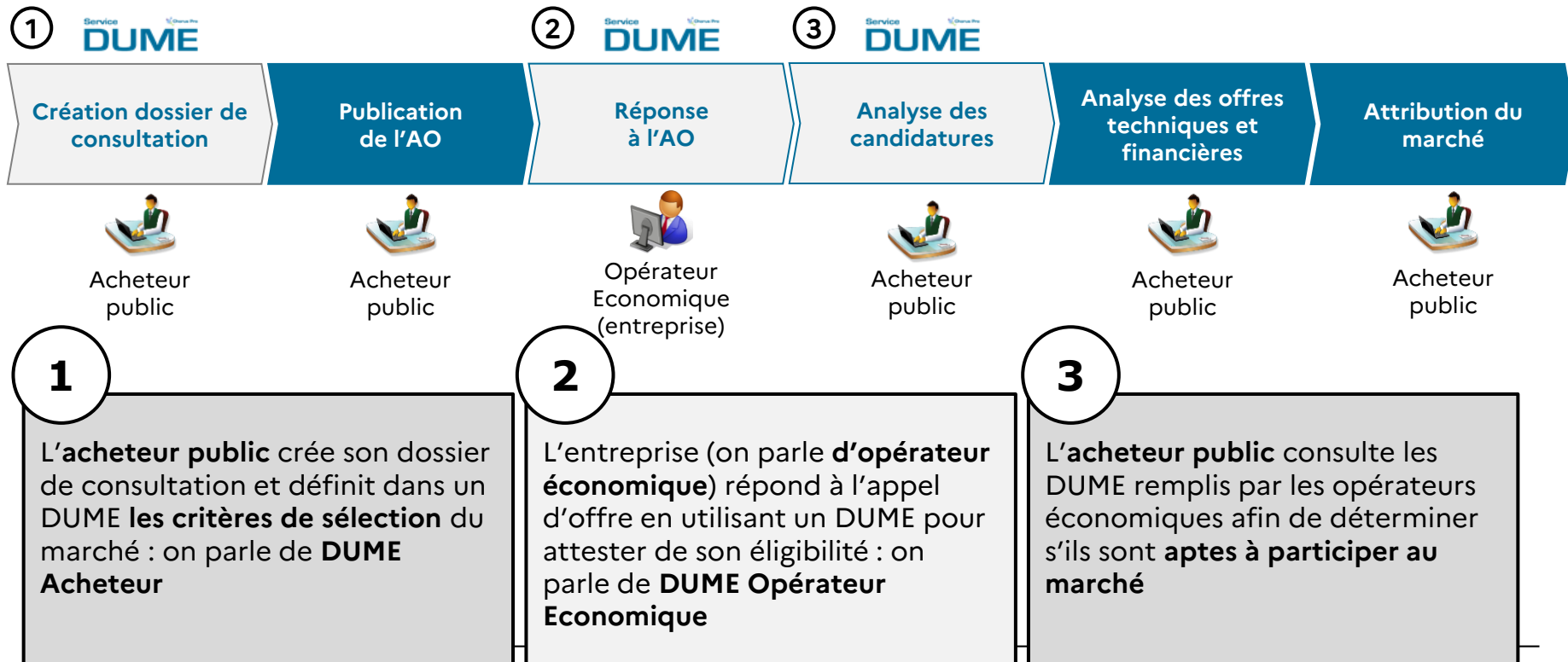
► Le **DUME** (Document Unique de Marché Européen) est un **formulaire** unique et interopérable mis au point par l'Union Européenne avec pour objectif d'harmoniser et de simplifier le processus de candidature aux marchés publics dans l'ensemble des pays de l'Union. Le DUME permet ainsi de favoriser l'accès de tous à la commande publique.



- Il intervient comme déclaration sur l'honneur permettant aux entreprises d'attester de leur capacité à répondre à un marché public. **Il constitue la réponse administrative à la consultation.** La réponse est notamment complétée par un mémoire technique.
- Le DUME a pour vocation de simplifier la fourniture de documents et certificats attestant de l'éligibilité d'une entreprise à un marché public (critères d'exclusion et de sélection). **En France, ce document a vocation à se substituer aux DC1, DC2, partiellement au DC4, ainsi qu'au programme « Marché Public Simplifié » (MPS).**

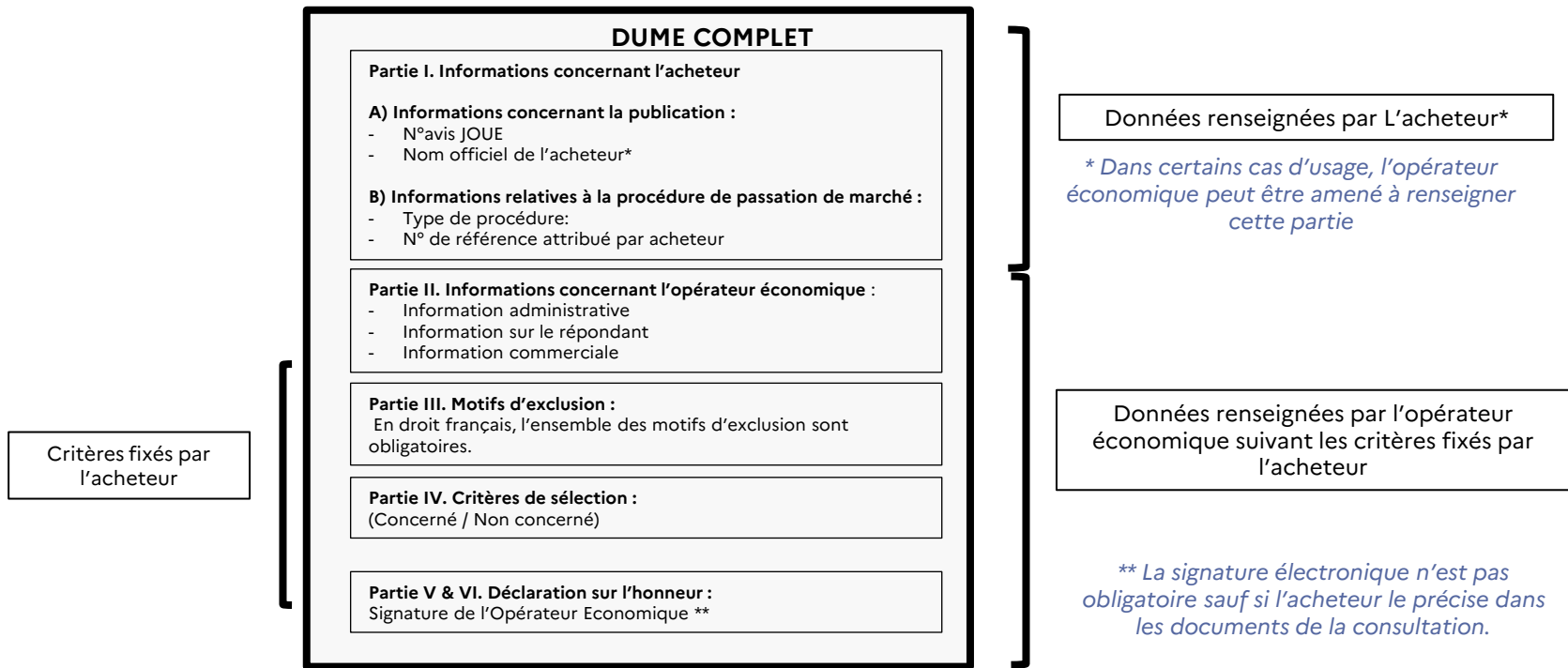
I. Qu'est-ce que le DUME ? (2/4)

2. Le DUME dans le processus de commande publique



I. Qu'est-ce que le DUME ? (3/4)

3. La structure d'un DUME 1/2



I. Qu'est-ce que le DUME ? (4/4)

3. La structure d'un DUME 2/2

La structure du DUME est prévue pour être **exhaustive**, afin de répondre à tous les besoins. Il est possible d'y renseigner plus d'une vingtaine de « critères d'exclusion » (partie III) et jusqu'à une trentaine de « critères de sélection » (partie IV).

Exemple de critère de sélection dans le DUME :

C : CAPACITÉS TECHNIQUES ET PROFESSIONNELLES

DÉCRIVEZ DES PRINCIPAUX SERVICES FOURNIS ANTÉRIEUREMENT :

Uniquement pour les marchés publics de services : pendant la période de référence, l'opérateur économique a fourni les services principaux du type spécifié qui suivent. Les acheteurs peuvent exiger jusqu'à trois années et accepter l'expérience datant de plus de trois ans.

[Plus d'informations](#)

Description

Montant

000000000,00

Devise

EUR(Euro)

Date

► Au vu de la soixantaine de champs proposés, il serait aisé de conclure hâtivement à la « lourdeur » du dispositif. Cependant, il n'est pas nécessaire de compléter la totalité des champs proposés. En pratique, seuls les critères de sélection qui intéressent l'acheteur public doivent être complétés.

► Nous verrons dans la suite de la présentation que compléter un DUME peut donc s'effectuer en temps record.

Programme

Introduction

Service DUME : le DUME dématérialisé

Démonstration sur l'utilitaire

Le portail de documentation

Annexes

II. Le Service DUME

1. Le contexte de dématérialisation des marchés publics

- ▶ Le **1^{er} octobre 2018**, les acheteurs publics ont reçu l'**obligation de publier de façon dématérialisée tous les marchés publics** de plus de 25 000 € (**le seuil est porté à 40 000 € depuis le 1^{er} janvier 2020**) sur des places de marché en ligne appelées « **profils d'acheteurs** ».
- ▶ Les entreprises (« **opérateurs économiques** ») doivent également répondre de façon dématérialisée pour pouvoir candidater à ces marchés.
- ▶ Il était donc nécessaire d'adapter les outils de réponse pour s'adapter à cette dématérialisation.

	Exceptions	Acteurs concernés	Outils concernés
Dématérialisation de la publication des marchés publics de plus de 40 000 €	N/A	Acheteurs	Profils d'Acheteurs (obligatoire)
Dématérialisation Des Dépôts De Candidature Aux Marchés Publics De Plus De 40 000 €	Candidatures Aux Marchés Antérieurs Au Jalon Copies De Sauvegarde*	Operateurs Economiques	Profils D'acheteurs (« Conseillé ») Coffre Fort Électronique**

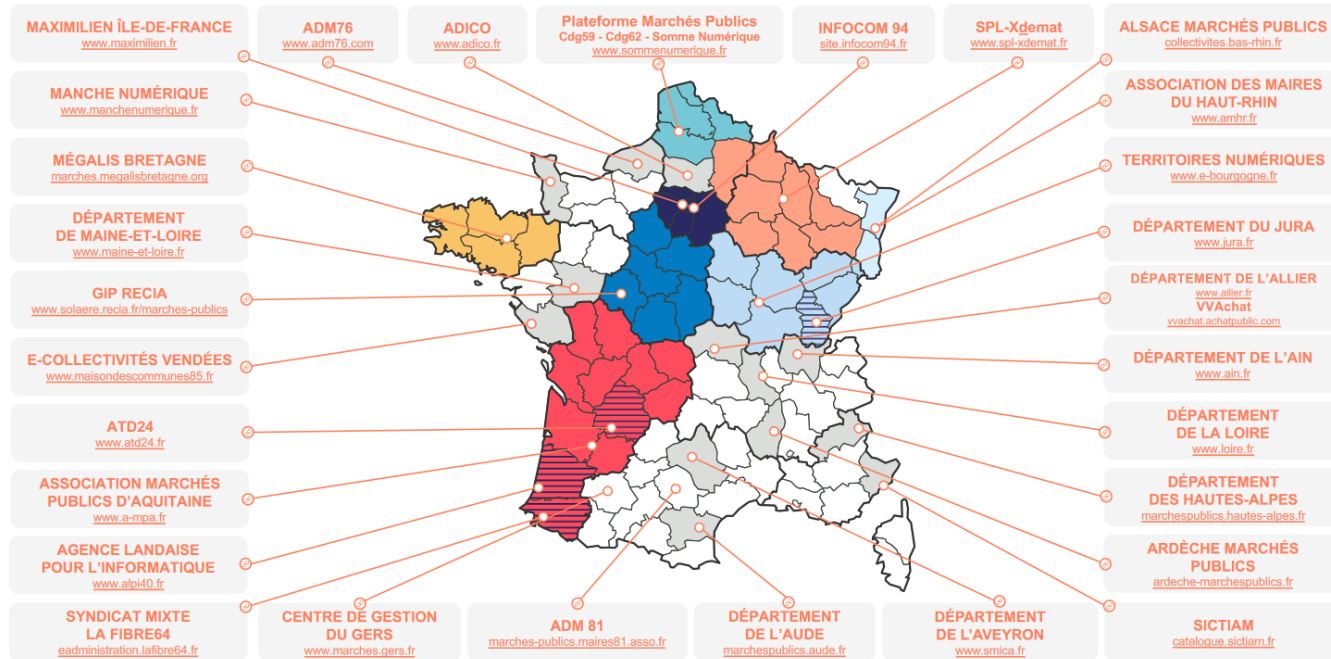
* Une « **copie de sauvegarde** » est une copie de la réponse du candidat à un appel d'offre destinée à être utilisée en cas d'incident corrompant ou détruisant l'original. Elle peut continuer à être remise sur un support physique (format papier ou clef USB).

** Un **coffre fort électronique** est un espace de stockage de fichiers sécurisé. Un opérateur économique a le droit d'y renvoyer les acheteurs pour consulter certains documents.

II. Le Service DUME

1. Le contexte de dématérialisation des marchés publics

Cartographie des principaux profils d'acheteurs mutualisés – Septembre 2020



Source : <https://www.economie.gouv.fr/commande-publique-numerique>

II. Le Service DUME

2. Le DUME dématérialisé

- ▶ A la différence des DC1 et DC2, qui restent des formulaires physiques, le DUME a été d'emblée conçu comme un **formulaire dématérialisé**
- ▶ Le DUME dématérialisé se présente donc sous la forme d'un fichier informatique (au format **XML**).

Le DC1, un formulaire papier

Le DUME (extrait), fichier XML

Le DUME restitué au format page web dans une visionneuse

MINISTÈRE DE L'ÉCONOMIE ET DE FINANCES
Direction des Affaires Juridiques

MARCHÉS PUBLICS **DC1**
LETTRE DE CANDIDATURE
DESIGNATION DU MANDATAIRE PAR SES CO-TRAITANTS¹

Le formulaire DC1 est un modèle de lettre de candidature, qui peut être utilisé par les candidats aux marchés publics (marchés ou accord-cadres) pour présenter leur candidature.
En cas de dédoublement ce document peut être commun à plusieurs lots.

En cas de candidature groupée, chaque membre du groupement remplit le formulaire, et produit les renseignements ou documents demandés par l'acheteur (formulaire DC1).

Il est rappelé qu'en application de l'article 4 de l'ordonnance n° 2016-692 du 23 Juillet 2016 relative aux marchés publics, le titulaire de « marchés publics » recouvre également les accords-cadres (évalués) par la conclusion de marchés subséquents ou par l'émission de bons de commande, les marchés subséquents, les marchés spécifiques conclus dans le cadre d'un système d'acquisition dynamique, et les marchés de partenariat.

A - Identification de l'acheteur
(Répondre le contenu de la mention figurant dans l'avis d'appel à la concurrence ou l'invitation à confirmer l'intérêt; en cas de publication d'une annonce au Journal officiel de l'Union européenne ou au Bulletin officiel des annonces de marchés publics, la simple indication de la référence à cet avis est suffisante; dans tous les cas, l'indication du numéro de référence attribué au dossier par l'acheteur est également une information suffisante.)

B - Objet de la consultation.
(Répondre le contenu de la mention figurant dans l'avis d'appel à la concurrence ou l'invitation à confirmer l'intérêt; en cas de publication d'une annonce au Journal officiel de l'Union européenne ou au Bulletin officiel des annonces de marchés publics, la simple indication de la référence à cet avis est suffisante; dans tous les cas, l'indication du numéro de référence attribué au dossier par l'acheteur est également une information suffisante.)

```
<?xml version="1.0" encoding="UTF-8" standalone="yes"?>
<ns10:ESPDResponse xmlns="urn:oasis:names:specification:ubl:schema:xsd:
<UBLVersionID schemeAgencyID="OASIS-UBL-TC">2.1</UBLVersionID>
<CustomizationID schemeName="CustomizationID" schemeAgencyID="BII"
<ID schemeID="ISO/IEC 9834-8:2008 - 4UUID" schemeAgencyID="EU-COM-
<CopyIndicator>false</CopyIndicator>
<VersionID schemeAgencyID="EU-COM-GROW">1.0.2</VersionID>
<IssueDate>2018-02-09</IssueDate>
<IssueTime>11:46:13</IssueTime>
<ContractFolderID schemeAgencyID="Ted"></ContractFolderID>
<ns4:ContractingParty>
  <ns4:Party>
    <ns4:PartyName>
      <Name>ECOLE PRIMAIRE SAINT MARTIN</Name>
    </ns4:PartyName>
    <ns4:PostalAddress>
      <ns4:Country>
        <IdentificationCode listID="CountryCodeIdentifier">
          </ns4:Country>
        </ns4:PostalAddress>
      <ns4:Contact/>
    </ns4:Party>
  </ns4:ContractingParty>
  <ns5:EconomicOperatorParty>
    <ns3:SMEIndicator>false</ns3:SMEIndicator>
    <ns5:RepresentativeNaturalPerson>
      <ns3:NaturalPersonRoleDescription>salarié</ns3:NaturalPersonRoleDescription>
  </ns3:NaturalPersonRoleDescription>
</ns3:NaturalPersonRoleDescription>
```

Document Unique de Marché Européen

DOCUMENT UNIQUE DE MARCHÉ EUROPÉEN

Date: 26/03/2018

Partie I : Informations concernant la procédure de passation et de marché et le pouvoir adjudicateur ou l'entité adjudicatrice

Informations concernant la publication

Pour les procédures de passation de marché dans le cadre desquelles un appel à concurrence a été publié au Journal officiel de l'Union Européenne, les informations requises au titre de la partie I seront automatiquement récupérées par voie électronique pour autant que le service DUME électronique soit utilisé pour générer et remplir le DUME. Référence de l'avis pertinent publié au Journal officiel de l'Union européenne:

Numéro de l'avis dans le JO S :

URL du JO : Journal officiel français 09/11/2017

Si aucun appel d'offres n'est publié au Journal officiel, ou s'il n'est pas nécessaire d'en publier, l'autorité ou l'entité contractante doit identifier clairement la procédure de passation de marché (par exemple, la référence à une publication de niveau national)

II. Le Service DUME

3. Comment accéder au Service DUME

- ▶ La France a développé une solution unique permettant aussi bien aux acheteurs publics qu'aux entreprises de produire des DUME dématérialisés : « **Service DUME** ».
- ▶ Il existe deux moyens **alternatifs** d'accéder au Service DUME :
 - Directement à **partir le profil d'acheteur** sur lequel est publié le marché public.
 - Sur un « utilitaire » accessible sur le portail de service **Chorus Pro** : <https://chorus-pro.gouv.fr/>



* A date les attestations récupérables sont : attestations sociales, attestations fiscales, QUALIBAT, CNETP, OPQIBI. A terme, seront également disponibles : attestation AGEFIPH, Cotisation MSA, retraite Probtpt.

II. Le Service DUME

3. Comment accéder au Service DUME

- ▶ En fonction du mode d'accès au Service DUME que vous aurez choisi, vous disposerez de plus ou moins de possibilités d'action.
- ▶ Parce que l'accès par les profils d'acheteurs est celui qui offre le plus de possibilités et parce qu'il permet de saisir vos déclarations directement dans les consultations, c'est l'option que nous préconisons.
- ▶ L'accès par Chorus Pro intéressera surtout ceux qui n'accèdent pas encore au DUME sur leur profil d'acheteurs.

Mode d'accès	Conditions d'utilisation	Avantages	Inconvénients
Par Chorus Pro	<ul style="list-style-type: none"> • Aucune : il n'est pas nécessaire de disposer d'un identifiant pour accéder au formulaire DUME. 	Accessible à tous.	<ul style="list-style-type: none"> • Fonctionnalités limitées, • Nécessité de jongler entre l'utilitaire Chorus Pro et son profil acheteur
Par le profil d'acheteur	<ul style="list-style-type: none"> • Le profil d'acheteur doit s'être raccordé au Service DUME. • Disposer d'un identifiant d'accès sécurisé au profil d'acheteur. 	<ul style="list-style-type: none"> • Comme l'accès est sécurisé par un identifiant, davantage d'options disponibles. • Possibilité de saisir votre DUME directement dans la consultation. 	Aucun

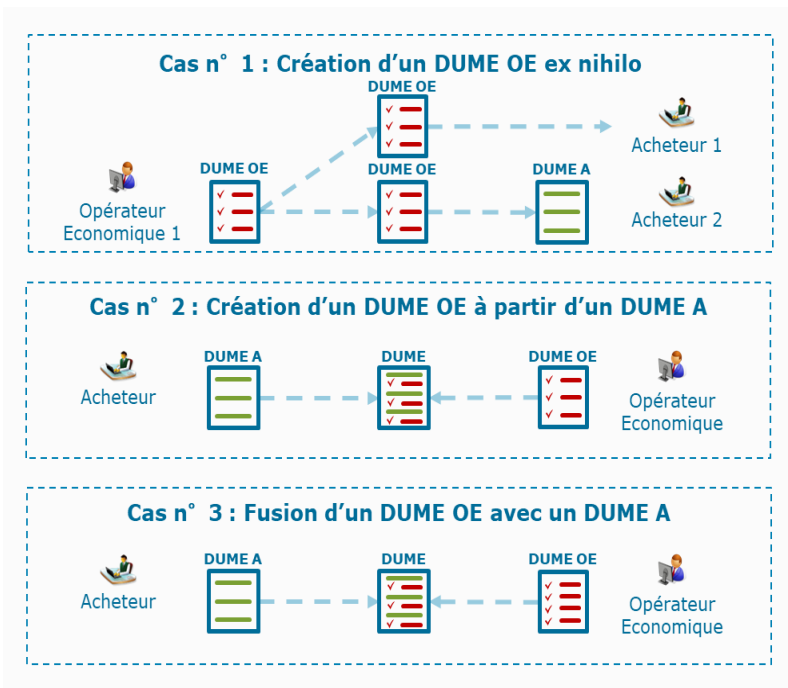
II. Le Service DUME

4. Fonctionnalités du Service DUME suivant le mode d'accès

Fonctionnalité	Par Chorus Pro	Par les Profils d'Acheteur	
Créer un DUME	OUI	OUI	Création d'un DUME à partir de 0. Surtout utile aux acheteurs.
Fusionner deux DUME	OUI	OUI	Fusionner un DUME entreprise avec le DUME acheteur pour que seuls les critères demandés par l'acheteur soient conservés dans le document final.
Répondre à un DUME	OUI	OUI	Compléter uniquement les données demandées par son acheteur en repartant du DUME de l'acheteur.
Réutiliser un DUME	OUI	OUI	Créer un nouveau DUME à partir d'un de ses anciens DUME
Visualiser un DUME	OUI	OUI	Afficher le contenu d'un DUME XML au format page web
Analyser des réponses	OUI	OUI	Pour les acheteurs uniquement : lire et comparer les réponses des entreprises à ses attentes.
Pré-remplissage auto des informations connues	Uniquement pour les données publiques		Pré-alimentation automatique de certains champs du formulaire pour alléger les saisies
Récupération d'attestation	NON	OUI	Récupération automatique d'attestations via les API Entreprise, pour transmission à l'appui de la réponse de l'opérateur économique. : KBIS , attestations sociales, fiscales, QUALIBAT , AGEFIPH , OPQIBI , cotisation MSA , retraite proBTP
Répondre en mode DUME Simplifié	NON	OUI	Sur autorisation de l'Acheteur Public : Répondre avec un DUME en saisissant simplement deux données : son chiffre d'affaires et ses effectifs. Les attestations sont automatiquement jointes.

II. Le Service DUME

5. Schéma de fonctionnement du Service DUME



Remplir un DUME complet à partir de 0 en espérant que l'acheteur public y trouvera son compte.

➔ **Option déconseillée**, sauf lorsque l'ambition est de se constituer un « DUME modèle » réutilisable pour répondre à de nouveaux marchés.

Partir du « DUME Acheteur » (qui liste les attentes de l'entité publique) pour créer son propre DUME, de sorte à ne plus avoir à compléter que les données demandées par l'acheteur.

Gain de temps et d'énergie majeur ➔ **Option conseillée** dans la plupart des cas.

Fusionner un modèle de DUME enregistré au préalable avec le « DUME Acheteur » de sorte à produire un formulaire n'affichant que les données demandées par l'acheteur.

➔ Pertinent uniquement si on souhaite repartir d'un ancien DUME pour en générer un nouveau

Programme

Introduction

Service DUME : le DUME dématérialisé

Démonstration sur l'utilitaire

Le portail de documentation

Annexes

III. Démonstration

1. Accéder à l'utilitaire Service DUME

- ▶ Nous recommandons aux entreprises d'utiliser le service DUME autant que possible directement sur les profils d'acheteurs et non sur Chorus Pro, qui offre moins de possibilités.
- ▶ Chaque profil d'acheteur conserve son ergonomie propre et met en œuvre les fonctionnalités du Service DUME de façon spécifique. Pour toute interrogation au sujet de l'utilisation du DUME sur votre profil d'acheteur, le mieux est donc de consulter la documentation mise à disposition sur cet outil.
- ▶ Une rapide présentation de l'utilitaire DUME de Chorus Pro permet toutefois de s'approprier la logique de fonctionnement du DUME. Au vu de son intérêt pédagogique, nous allons donc effectuer une rapide démonstration s'appuyant sur l'utilitaire.
- ▶ Pour y accéder, il faut commencer par se rendre sur le portail de services Chorus Pro (<https://chorus-pro.gouv.fr/>).
- ▶ Il ne sera pas nécessaire de se connecter à son compte Chorus Pro pour accéder au service DUME.



III. Démonstration

1. Accéder à l'utilitaire Service DUME

Accès au service DUME via le portail Chorus Pro : <https://chorus-pro.gouv.fr/>

1 La page d'accueil comporte des onglets permettant d'ajuster les contenus présentés pour chaque type d'entité ou profil utilisateur.

- 2
- « Accueil » est un raccourci vers la page d'accueil,
 - « Domaines » permet d'accéder à une arborescence des domaines et applications accessibles via le portail,
 - « Actualités » permet de consulter les derniers articles traitant du portail de services Chorus Pro,
 - « Support » offre un accès vers les différentes modalités de support,
 - « Documentation » permet d'aller sur le portail de documentation

The screenshot shows the Chorus Pro portal interface. At the top, there are navigation tabs for 'Entité publique', 'Particulier', and 'Association'. Below these are menu items: 'ACCUEIL', 'ACTUALITÉS', 'DOMAINES', 'SUPPORT', and 'DOCUMENTATION'. On the right, there are links for 'Créer un compte' and 'Se connecter'. The main content area features a grid of service tiles: 'Annuaire facturation', 'Marché', 'Commande', 'Facturation', 'Organisation', and 'Raccordements'. A search bar is located at the top right of the main content area. A blue sidebar on the left contains a welcome message and a link to documentation. At the bottom right, there is a small icon of a person representing the virtual assistant ClaudIA.

3 Une barre de recherche est disponible à droite de l'écran, et vous permet de chercher des services sur le portail.

4 Les domaines sont présentés au centre de la page d'accueil. Un clic sur un domaine permet d'accéder aux applications qu'il contient.

5 L'assistante virtuelle ClaudIA est disponible en bas à droite de l'écran.

III. Démonstration

1. Accéder à l'utilitaire Service DUME

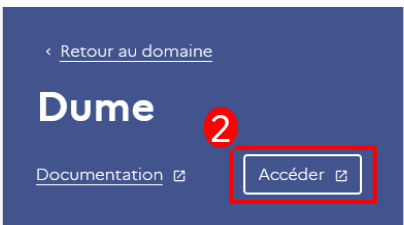
1 Cliquer sur « Domaines ». Dans le cadre « Marché », sélectionner « DUME ».



Les domaines Chorus Pro

Fermer X

Chaque domaine de Chorus Pro vous donne accès à un ensemble d'applications en lien avec cet espace. Cliquez sur le titre du domaine pour le découvrir ou accédez directement à l'application de votre choix !



1

Annuaire facturation

[Plus de détails](#)

Annuaire de la facturation électronique

Marché

[Plus de détails](#)

Consultations

Dume

Commande

[Plus de détails](#)

Engagements

Certificats de cessibilité

Facturation

[Plus de détails](#)

Factures émises

Factures reçues

Factures à valider

Factures de travaux

Frais de justice

Remboursements de taxes

Organisation

[Plus de détails](#)

Structures

Utilisateurs

Annuaire des structures publiques

Raccordements

[Plus de détails](#)

Raccordements

Suivi des flux

Gérer clients publics par TDT

Outils

[Plus de détails](#)

Signature électronique

2 Cliquer sur « Accéder » pour ouvrir l'utilitaire DUME.

III. Démonstration

1. Accéder à l'utilitaire Service DUME

3 Sur la page d'accueil du service DUME, faire dérouler le menu DUME.



4 Choisir votre rôle : Acheteur ou Entreprise.

RÉPUBLIQUE FRANÇAISE
Liberté
Égalité
Fraternité

Dume

ACCUEIL DUME - DONNÉES ESSENTIELLES

3

Le Document Unique de
Marché Européen en quelques
clics

Voir la démo →

RÉPUBLIQUE FRANÇAISE
Liberté
Égalité
Fraternité

Dume

Nous suivre
[Dailymotion](#)
[LinkedIn](#)

Nous connaître
[Plan du site](#)
[Contacts](#)

Nos engagements
[Engagement et qualité](#)
[Accessibilité : partiellement conforme](#)

Sites connexes
[marches-publics.gouv.fr](#)
[guichet-entreprises.fr](#)

Detailed description: This is a screenshot of the DUME website homepage. At the top left is the French Republic logo and the text 'RÉPUBLIQUE FRANÇAISE' with the motto 'Liberté, Égalité, Fraternité'. To its right is the 'Dume' logo. Below this is a navigation bar with 'ACCUEIL', 'DUME', and 'DONNÉES ESSENTIELLES'. The 'DUME' link is highlighted with a red box and a red circle containing the number '3'. The main content area features a blue background with a white mountain range and a white moon. The text reads 'Le Document Unique de Marché Européen en quelques clics'. Below this is a 'Voir la démo' link with a right-pointing arrow. At the bottom, there is a footer with four columns of links: 'Nous suivre' (Dailymotion, LinkedIn), 'Nous connaître' (Plan du site, Contacts), 'Nos engagements' (Engagement et qualité, Accessibilité : partiellement conforme), and 'Sites connexes' (marches-publics.gouv.fr, guichet-entreprises.fr).

III. Démonstration

2. Gagner du temps dans la saisie de son DUME opérateur

► Cliquer sur le bouton **Créer DUME** vous permet d'initialiser un DUME à partir de zéro. Comme presque aucun champ n'est obligatoire, créer un tel DUME peut aller très vite. Le but étant de répondre aux attentes de l'entité publique qui a publié le marché, le mieux reste tout de même de renseigner les critères pour lesquels elle attend une attestation de capacité de la part de votre entreprise.

► Plaçons nous donc dans la situation où l'acheteur public a précisé ses attentes en réalisant un DUME, qu'on appellera **DUME Acheteur**, qu'il a attaché à sa consultation.

► Pour répondre aux critères de l'acheteur, vous pouvez alors choisir l'option « Répondre à un DUME ».

► Vous pouvez alors soit renseigner l'identifiant du DUME Acheteur (s'il vous a été communiqué) soit faire glisser le fichier sur le bloc « Déposer le DUME de votre client ».

► Ajouter votre SIRET et cliquer sur suivant affiche le formulaire tel que votre futur client attend que vous le complétiez.

Vous êtes une **entreprise**, vous souhaitez :

CRÉER UN DUME

FUSIONNER DEUX DUMES

REPOSER À UN DUME

REUTILISER UN DUME

VISUALISER UN DUME

DUME DE VOTRE CLIENT

Identifiant DUME

Saisissez l'identifiant DUME de votre client

ou

afmuhau8.xml



Type d'identifiant

Siret

Numéro d'identifiant

45132133500023

Suivant

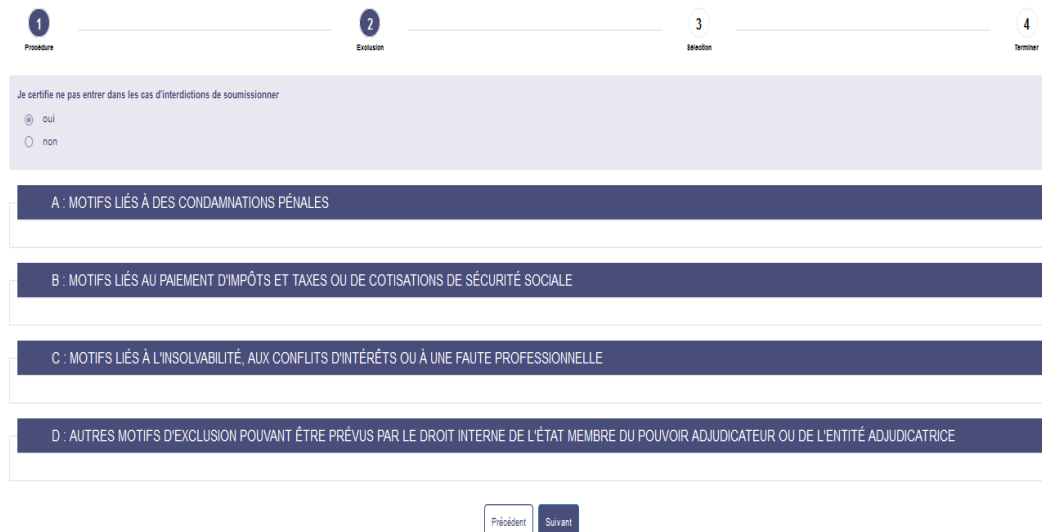
III. Démonstration

2. Gagner du temps dans la saisie de son DUME opérateur

► Dès lors ne vous reste plus qu'à compléter les champs obligatoires du formulaire et ceux pour lesquels l'entité publique attend des éléments. Notez que les données publiques déductibles de votre SIRET sont automatiquement pré-renseignées dans la partie II (« Procédure ») du formulaire.

► Dans la partie III (« Exclusion »), on part du principe que vous ne relevez d'aucun des nombreux cas vous interdisant de soumissionner au marché. Si toutefois, vous souhaitez par exemple, dans un accès de sincérité, avouer que vous avez fait travailler des enfants ou financé le terrorisme, vous êtes libre de répondre **NON** à la question « **Je certifie ne pas entrer dans les cas d'interdictions de soumissionner** »

► En partie IV (« Sélection »), seuls les critères que l'acheteur public a sélectionné vous sont proposés.



1 Procédure 2 Exclusion 3 Sélection 4 Terminer

Je certifie ne pas entrer dans les cas d'interdictions de soumissionner

oui

 non

A : MOTIFS LIÉS À DES CONDAMNATIONS PÉNALES

B : MOTIFS LIÉS AU PAIEMENT D'IMPÔTS ET TAXES OU DE COTISATIONS DE SÉCURITÉ SOCIALE

C : MOTIFS LIÉS À L'INSOLVABILITÉ, AUX CONFLITS D'INTÉRÊTS OU À UNE FAUTE PROFESSIONNELLE

D : AUTRES MOTIFS D'EXCLUSION POUVANT ÊTRE PRÉVUS PAR LE DROIT INTERNE DE L'ÉTAT MEMBRE DU POUVOIR ADJUDICATEUR OU DE L'ENTITÉ ADJUDICATRICE

Précédent Suivant

III. Démonstration

2. Gagner du temps dans la saisie de son DUME opérateur

► Après la complétion des parties V et VI, il ne vous reste plus qu'à cliquer sur le bouton « Suivant » puis « Finaliser » pour finaliser votre DUME. Vous obtenez alors la possibilité de télécharger le DUME seul (XML) ou bien le DUME et sa copie PDF (XML + PDF).

Exporter votre DUME

Vous venez de créer votre DUME ID vorinfpg, vous pouvez le télécharger en cliquant ci-dessous :

- [Télécharger au format XML \(.xml, < 500 ko\)](#)
- [Télécharger aux formats XML et PDF \(.zip, < 500 ko\)](#)
- [Télécharger au format HTML \(.html, < 500 ko\)](#)

Vous souhaitez recevoir votre DUME par courriel, saisissez votre adresse électronique ici :

ENVOYER

► Veuillez noter que **seul le fichier XML est considéré comme un DUME valide**. C'est donc ce document que vous devrez joindre à votre réponse à la consultation, et non le PDF.

► Mais comment consulter le fichier XML sous un format lisible ? (*voir page suivante*)

III. Démonstration

3. Comment afficher un DUME sous un format lisible

- ▶ Quoique les DUME dématérialisés soient des fichiers informatiques affichés dans un format a priori rébarbatif, il est facile de les afficher sous un format « page web » lisible par n'importe qui.
- ▶ Atteindre ce résultat est à la portée de tous. Il suffit pour ce faire, d'aller sur l'utilitaire et de choisir l'option « Visualiser un DUME », et d'y déposer le fichier à consulter. Il s'affichera alors au format page web :

Vous êtes une entreprise, vous souhaitez :

- CREER UN DUME
- FUSIONNER DEUX DUMES
- REPOUDRE À UN DUME
- REUTILISER UN DUME
- VISUALISER UN DUME

DUME OPÉRATEUR ÉCONOMIQUE

Identifiant DUME

Saisissez votre identifiant DUME

ou

piod2wrc.xml

Suivant

← → ↻ 🏠 <https://dume.chorus-pro.gouv.fr/#/accueil/operateur-economique/visualiser> 67% ☆ 📄 🏠 ☰

ACCUEIL DUME • DONNÉES ESSENTIELLES

Affichage du DUME

Document Unique de Marché Européen

Liberté • Égalité • Fraternité
RÉPUBLIQUE FRANÇAISE

Date: 23/01/2025

Partie 1 : Informations concernant la procédure de passation et de marché et de l'acheteur

Informations concernant la publication

Pour les procédures de passation de marché dans le cadre desquelles un appel à concurrence a été publié au Journal officiel de l'Union Européenne, les informations requises au titre de la partie 1 seront automatiquement récupérées par voie électronique pour autant que le service DUME électronique soit utilisé pour générer et remplir le DUME. Référence de l'avis pertinent publié au Journal officiel de l'Union européenne:

N° de publication au JOUE :
N° avis du JAL ou du BOAMP :

URL du JO : Journal officiel français

Si aucun appel d'offres n'est publié au Journal officiel, ou s'il n'est pas nécessaire d'en publier, l'autorité ou l'entité contractante doit identifier clairement la procédure de passation de marché (par exemple, la référence à une publication de niveau national)

Identité de l'acheteur

Nom de l'acheteur : AP-HP
Pays : France

Informations relatives à la procédure de passation de marché

Objet marché : PRÉPARATIONS POUR NOURRISSONS ET DENRÉES ALIMENTAIRES DESTINÉES À DES FINS MÉDICALES SPÉCIALES
Régime description : PRÉPARATIONS POUR NOURRISSONS ET DENRÉES ALIMENTAIRES DESTINÉES À DES FINS MÉDICALES SPÉCIALES

Conclusion

Les avantages du DUME pour les entreprises

- ▶ La complexité apparente du DUME n'est qu'apparente.
- ▶ Lorsqu'il est correctement utilisé, c'est-à-dire :
 1. Saisi directement sur les profils d'acheteurs.
 2. En réponse à un DUME Acheteur.... le DUME est source de gains de temps pour les entreprises dans la saisie de leurs réponses administratives.
- ▶ Il est structurellement plus adapté à la dématérialisation des marchés publics que les vieux formulaires DC1 et DC2 (qui étaient des formulaires papier).
- ▶ Avec le « DUME Simplifié », qui remplace sur les profils d'acheteurs le dispositif Marché Public Simplifié (MPS) depuis mi-2019, vous pouvez, si votre acheteur le permet, réaliser votre réponse administrative en trois clics :
 1. Saisie (ou simple validation) de votre **chiffre d'affaire**.
 2. Saisie (ou simple validation) de vos **effectifs**.
 3. Rapatriement automatique de vos attestations fiscales et sociales.
- ▶ Les outils d'exploitation du DUME disponibles du côté des acheteurs (comparaison ligne à ligne des critères de sélection soumis par l'ensemble des candidats) assurent également une meilleure égalité des chances entre candidats.

Conclusion

Les avantages du DUME pour les entreprises

► Pour en savoir plus sur les outils de création de DUME, rendez-vous :

- Sur l'espace documentation de votre profil d'acheteur (place de marché) habituelle,
- Sur le portail de documentation Chorus Pro : https://portail.chorus-pro.gouv.fr/aife_documentation?id=aife_documentation_home (et notamment sur la présentation de [l'utilitaire DUME](#))

► Pour toute question d'ordre juridique ou se rapportant à des cas d'utilisation « métiers » du DUME (ex: *avec quel type de données renseigner tel ou tel champ du formulaire ? Que doit faire un sous-traitant ? Etc.*), vous pouvez également vous reporter au site de la Direction des Affaires Juridiques (DAJ) : <https://www.economie.gouv.fr/daj/dume-espdc> ; ainsi qu'aux Guides Pratiques de la Dématérialisation pour les opérateurs économiques :

https://www.economie.gouv.fr/files/files/directions_services/daj/marches_publics/dematerialisation/Guide_OE_DEF2805_2020.pdf?v=1728898700

Programme

Introduction

Service DUME : le DUME dématérialisé

Démonstration sur l'utilitaire

Le portail de documentation

Annexes

Votre formation continue !

- ✓ **Visitez notre portail de documentation** pour avoir accès à des vidéos tutoriels et d'autres ressources documentaires sur le portail de services Chorus Pro

- https://aifeprod.service-now.com/aife_documentation

- ✓ **Consultez nos bases de connaissances** classant nos guides d'utilisation par domaines et applications du portail de services

- ✓ **Inscrivez vous à nos formations** depuis l'article « [Notre offre de formation](#) » présent sur la base de connaissances « [Besoin d'aide ?](#) »

Bienvenue sur le portail de documentation
Accéder à la documentation

Rechercher (minimum 3 caractères)

Bases de connaissances 11 93 articles

Introduction Premiers pas 5	Annuaire de facturation Annuaire des destinataires de factures 1	Mon compte Création et gestion de votre compte 2	Organisation Structures, utilisateurs, annuaire des structures publiques 3
Facturation Factures, factures de travaux, frais de justice, remboursement de taxes 19	Raccordements Raccordements EDI et API 12	Commande Engagements, certificats de cessibilité 2	Marché Consultations, dume 22
Outils Signature 1	Besoin d'aide ? Support, formation 28	Evolutions Gouvernance des evolutions et notes de version 2	

Programme

Introduction

Service DUME : le DUME dématérialisé

Démonstration sur l'utilitaire

Le portail de documentation

Annexes

Annexes

Illustration du mode DUME Simplifié sur un profil d'acheteur – Maximilien (Ile de France, juin 2019)

Publicité / Téléchargement Question **Dépôt** Messagerie sécurisée

Étape 1 : Sélection du rôle

- Je répons en candidat seul, ou je suis en charge de la réponse de mon groupement.
- Je suis membre d'un groupement, mais je ne suis pas en charge de la réponse de ce dernier. Je souhaite cependant renseigner un DUME afin d'en fournir la référence au responsable de la réponse.

Étape 2 : Sélection du mode de candidature

- Candidature avec un DUME (Document Unique de Marché Européen) **DUME**
Ce mode de candidature est proposé suite à une initiative de la Commission Européenne visant à réduire les lourdeurs administratives. Le DUME remplace les documents de candidature de type DC1, DC2... et peut être réutilisé pour candidater à d'autres procédures.
Le formulaire DUME est à compléter en ligne avant de joindre son offre.

Il est possible d'enregistrer le DUME en brouillon avant de le valider au moment du dépôt de la réponse

Le DUME proposé dans le cadre de cette consultation a été pré-rempli par l'acheteur.

Je souhaite :
 - Renseigner mon DUME en ligne ⓘ

Le formulaire DUME n'a pas été renseigné et validé.
Après avoir validé le DUME, veuillez revenir sur cette page pour passer à l'étape suivante.

[Compléter et valider mon DUME](#)

Annexes

Illustration du mode DUME Simplifié sur un profil d'acheteur – Maximilien (Ile de France, juin 2019)

I-II : Informations III : Motifs d'exclusion **IV : Critères de sélection de la candidature** V-VI : Finalisation

— B. Capacité économique et financière

Article 58, paragraphe 3, de la directive 2014/24/UE définit les critères de sélection suivants :

Chiffre d'affaires annuel général
Chiffre(s) d'affaires annuel général
[Références légales et preuves liées \(eCertis\)](#)

Exercice N-1
Date de début :
01/01/2017
Date de fin :
31/12/2017
Montant et devise
6 372 258,00 EUR - Euros

Exercice N-2
Date de début :
01/01/2016
Date de fin :
31/12/2016
Montant et devise
6 044 512,00 EUR - Euros

Le Chiffre d'affaire est pré-rempli. Il ne reste plus qu'à valider

Annexes

Illustration d'un marché sur PLACE avec le DUME acheteur (octobre 2025)

Publicité / Téléchargement

Question

Dépôt

Messagerie sécurisée

Téléchargement

Avis de publicité

[Fichier joint - Avis complémentaire en ligne](#)

Pièces de la consultation

- [Règlement de consultation - 41765 Ko](#)
- [Dossier de consultation - 1,27 Mo](#)
- [En savoir plus sur la consultation - 3721 Ko](#)
- [DUME Acheteur-136,7 Ko](#)

Liste des pièces téléchargées

Aucun résultat trouvé

Le webinaire est terminé, merci de l'avoir suivi !

Nous espérons qu'il vous a été bénéfique. Vous allez bientôt recevoir une enquête de satisfaction pour évaluer la capacité de cette formation à répondre à vos besoins, n'hésitez pas à nous faire part de vos retours afin que nous puissions continuer à nous améliorer.